



**EXPAND**  
Innovation For Impact

# **START with Expand Consulting**

**(version 2023)**

---

## Expand Consulting ASBL

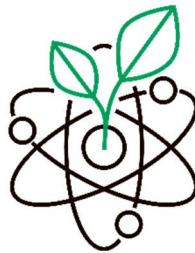
Sujet : Dossier START (version 2023)

Auteur : Quentin Piérard

[www.expand-consulting.be](http://www.expand-consulting.be)

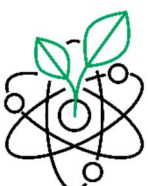
---

*Made by Students*



*for Companies.*

---



## Table des matières

<b>Le concept des JE .....</b>	<b>4</b>
1. Les Junior-Entreprises.....	4
2. National et international.....	4
<b>Expand Consulting ASBL.....</b>	<b>5</b>
1. Mission .....	5
2. Vision .....	5
3. Valeurs.....	6
4. Nos activités.....	6
a. Services de consultance .....	6
5. Notre structure .....	7
a. Sustainable Solutions Unit – SSU .....	7
b. Sciences & Technologies Unit – STU .....	7
c. Commercial Unit – CU .....	7
d. Human Ressources Unit – HRU.....	7
e. Quality Unit – QU .....	7
a. Board.....	8
b. Executive Board (ExBo) .....	8
c. Advisory Board .....	8
6. Organigramme .....	9
<b>Recrutement.....</b>	<b>10</b>
1. CV et lettre de motivation .....	10
2. Interview individuelle .....	10
3. Interview de groupe.....	10
4. Feedback.....	11
5. Welcome Day .....	11



# Le concept des JE

---

## 1. Les Junior-Entreprises

Une Junior-Entreprise (JE) est une entreprise de consultance à but non lucratif, exclusivement et entièrement gérée par des étudiants. Fonctionnant comme de véritables entreprises, elles permettent à leurs membres de se familiariser avec le monde du travail, de développer les compétences assimilées dans le cadre de leurs études, et d'en développer de nouvelles au travers de leurs parcours de Junior-Entrepreneurs. De cette manière, elles permettent à leurs membres de mettre en pratique ce qu'ils voient de façon souvent trop théorique dans leurs cours.

Généralement, les JE prestent des services liés à la spécialisation de l'université ou de la faculté à laquelle elles sont reliées. Les services proposés par les JE sont très diversifiés. Cependant, la majorité sont rattachées à des Business Schools et fournissent des conseils en stratégie, marketing et gestion d'entreprise. Expand s'insère dans cette diversité en proposant des services dans des domaines peu représentés parmi les JE : les sciences, les technologies et le développement durable.

Les atouts les plus précieux d'une JE sont sa flexibilité et sa faculté d'innovation. Couplée à des prix réellement compétitifs, une JE possède de solides arguments de vente lui permettant de s'insérer de manière significative sur le marché du travail.

## 2. National et international

Le réseau des Junior-Entreprises de Belgique (JE Belgium) est composé d'une quinzaine de JE rassemblant plus de 450 Junior-Entrepreneurs et réalisant plus de 400k € de chiffre d'affaires toutes JE confondues. La mission de JE Belgium est de faire connaître le concept de JE, et ainsi de promouvoir la création de nouvelles associations. JE Belgium offre aussi un réel support aux différentes problématiques que peuvent rencontrer des JE. Les événements organisés par la fédération belge des JE sont le point de ralliement de toutes les JE belges souhaitant rencontrer ses pairs nationaux. Il est question de partager un verre autour de workshops donnés par les partenaires, ainsi que de disputer les Belgian Excellence Awards récompensant les JE émérites.

À travers le monde, la confédération des JE Europe rassemble 30 000 Junior-Entrepreneurs au sein de 380 JE présentes dans 15 pays européens. Le rôle de la confédération est de soutenir, développer et faire connaître le mouvement des JE en Europe. Chaque année, lors de la JADE Spring Conference qui a lieu à Bruxelles, se disputent les JADE Excellence Awards récompensant les meilleurs JE européennes.

Il existe d'autres JE et d'autres fédérations à travers le monde comme au Brésil, au Canada, en Afrique du Nord, aux USA ou en Chine.



# Expand Consulting ASBL

---

## 1. Mission

Fondée en 2018, Expand Consulting est une Junior-Entreprise unique en son genre, s'inscrivant dans une nouvelle vague d'entreprise ayant comme mot d'ordre principal « l'impact positif ». Tous les choix d'Expand seront analysés en interne dans le but de maximiser l'impact positif sur la société tant sur le plan social, économique qu'écologique.

Expand Consulting poursuit la mission suivante :

**« En réalisant des missions de *consultance*, nous apportons la meilleure expertise possible à nos *clients* tout en offrant aux étudiants l'expérience professionnelle la plus immersive dans le domaine des *sciences et technologies*, ainsi que du *développement durable*. »**

La mission est là pour guider l'association à travers ses différentes décisions. Toutes les activités liées à Expand Consulting ont pour but la réalisation de l'objet social. En voici un aperçu :

- Réalisation de missions de consultance
- Formations internes et externes
- Networking : rencontres de professionnels et d'autres Junior-Entrepreneurs
- Création et mise en place d'initiatives internes (fibre entrepreneuriale)
- Processus de recrutement
- Organisation d'évènements sur le campus de LLN
- Organisation d'évènements internes pour souder l'équipe

## 2. Vision

Une vision claire permet d'unir chaque Junior-Entrepreneur membre d'Expand autour d'une mentalité et d'un but commun.

**« *Conscients des besoins de notre société*, nous mobilisons les *sciences au profit d'une croissance durable et rentable* »**



### 3. Valeurs

Deux valeurs clés définissent l'esprit et la mentalité d'Expand :

#### Pionnier

Expand est la première JE en sciences, technologies et développement durable. Nous nous voulons innovants sur tous les aspects de notre quotidien, tant sur nos études, nos conférences ou nos initiatives. Dans un futur incertain, il est nécessaire que nos étudiants sachent innover et réinventer demain.

#### Durable

Au travers de tous nos projets, nous recherchons avant tout à avoir un impact positif. Nous analysons l'impact que nos projets auront sur notre environnement, tant au niveau social qu'écologique.

### 4. Nos activités

Les activités d'Expand reflètent une prémisses des activités des métiers débouchant des études de bioingénierie, d'ingénierie civile et d'ingénierie de gestion. Nos services requièrent une grande pluridisciplinarité de profil pour mener à bien nos missions. Grâce à cela, nous réalisons des projets mettant en œuvre nos compétences d'ingénieurs, d'économistes et de scientifiques.

#### a. Services de consultance

La consultance est le core business d'Expand Consulting. Les domaines d'expertise de l'association sont centrés sur deux aspects : les sciences & technologies ainsi que le développement durable.

- La Sciences & Technology Unit (STU) : Conseiller des start-up ou des grandes entreprises dans leurs projets dans le domaine des sciences et technologies.

Cet aspect est centré sur la réalisation de missions pour toute entreprise travaillant dans le domaine des sciences et technologies, toute entreprise qui propose des produits ou des services qui ont un lien avec des technologies dans les différents domaines de l'ingénierie.

- La Sustainable Solutions Unit (SSU) : Encourager et accompagner les entreprises dans leur transition écologique.

Cet aspect de développement durable se décline sous trois formes: le reporting, l'évaluation de l'impact ainsi que l'amélioration de celui-ci et la mise en place de pratiques relevant de l'économie circulaire.

Bien que les 2 aspects se focalisent sur des missions qui leur sont propre, les deux restent pour autant régulièrement de concert sur des projets tels que des analyses énergétiques de produits.



## 5. Notre structure

### Nos départements

Expand Consulting est constitué de 5 départements, agissant conjointement pour mener à bien les projets.

#### a. Sustainable Solutions Unit – SSU

Réalisant des projets de consultance dans le domaine du développement durable, le SSU est composé majoritairement de bioingénieurs et d'ingénieurs civils. Les membres y développent des compétences dans l'analyse énergétique de bâtiments et dans l'analyse de biodiversité de terrains. Notre unité permet aux entreprises de mesurer leur niveau de durabilité, et ainsi de les aiguiller vers une transition écologique durable et rentable.

#### b. Sciences & Technologies Unit – STU

Au côté du SSU, le STU assure le core business d'Expand. Il réalise des missions diversifiées dans le domaine des Sciences et Technologies. Le département s'axe dans un service de Research & Development pour les entreprises et leurs produits. L'équipe est composée de bioingénieurs, d'ingénieurs civils et de gestion. Cette pluridisciplinarité permet de réaliser des projets intégrant économie, sciences et technologies.

#### c. Commercial Unit – CU

Dans le département commercial, il est important d'avoir un contact client irréprochable. Le CU se doit de prospecter de nouveaux clients, de garder un contact avec eux sur le long terme et d'avoir une idée précise du fonctionnement du marché de la consultance. Ce département se doit de posséder des connaissances scientifiques également afin de ne connaître aucune limite lors de discussions avec de potentiels clients.

#### d. Human Ressources Unit – HRU

Le département HRU est primordial au sein d'Expand. Il est composé de HR Consultants, qui se soucient de toutes les problématiques humaines de l'association, organisent tous les événements au nom d'Expand et participent aux projets des autres départements en fonction de leurs compétences particulières.

#### e. Quality Unit – QU

Le département de Quality Unit se concentre sur l'amélioration continue de la qualité des produits et services de l'entreprise. Il met en œuvre des processus et des normes pour garantir la conformité aux exigences du marché et des clients, ainsi que pour optimiser les opérations internes. Le département travaille en étroite collaboration avec les autres départements pour identifier les opportunités d'amélioration, élaborer et implémenter des plans d'action. Le but est de garantir la satisfaction des clients, la qualité constante des produits et la transmission des connaissances dans la JE.



## Notre structure gouvernance

### a. Board

Le Board d'Expand est composé du CEO, CFO, COO ainsi que du ex-CEO, ex-CFO et ex-COO. Le Board est l'organe administratif d'Expand, et le CEO, CFO, COO en sont également l'organe de gestion courante. Ils supervisent les décisions prises au sein d'Expand, mettent en place la stratégie long terme, entretiennent les relations externes et s'occupent des aspects légaux et financiers de l'association.

- Le **Chief Executive Officer (CEO)** est le Président d'Expand Consulting. Il supervise toutes les activités et s'assure du fonctionnement interne d'Expand. Il représente la Junior-Entreprise au niveau de toutes les affaires externes. Il est chargé d'entretenir les partenariats et peut en conclure de nouveaux.
- Le **Chief Financial Officer (CFO)** est responsable des finances et des aspects légaux d'Expand Consulting. Il s'assure de la gestion des comptes et de leur publication, de l'émission de factures et de remboursements, du calcul du budget, des déclarations de TVA, des changements d'administrateurs, ...
- Le **Chief Operative Officer (COO)** veille à ce que les processus internes fonctionnent efficacement pour atteindre les objectifs stratégiques. Il supervise les opérations quotidiennes, en travaillant en étroite collaboration avec les départements, pour mettre en œuvre la stratégie globale d'Expand.

### b. Executive Board (ExBo)

Composé des 5 managers, du CFO, COO et du CEO, il est l'organe de partage de décisions de l'ASBL. Son rôle est multiple mais il s'occupe principalement de la gestion générale des départements de l'association, de la prise de décision en accord avec le plan annuel et du respect de ce Règlement d'Ordre Intérieur (ROI).

### c. Advisory Board

Cet organe est composé de notre réseau d'albumis, de professeurs de l'UCLouvain, de nos partenaires. C'est un organe à but consultatif. Du fait de leur expérience, les membres de l'Advisory Board conseillent et orientent le Board et l'ExBo dans la stratégie long terme à adopter et font le point chaque année sur les activités d'Expand.

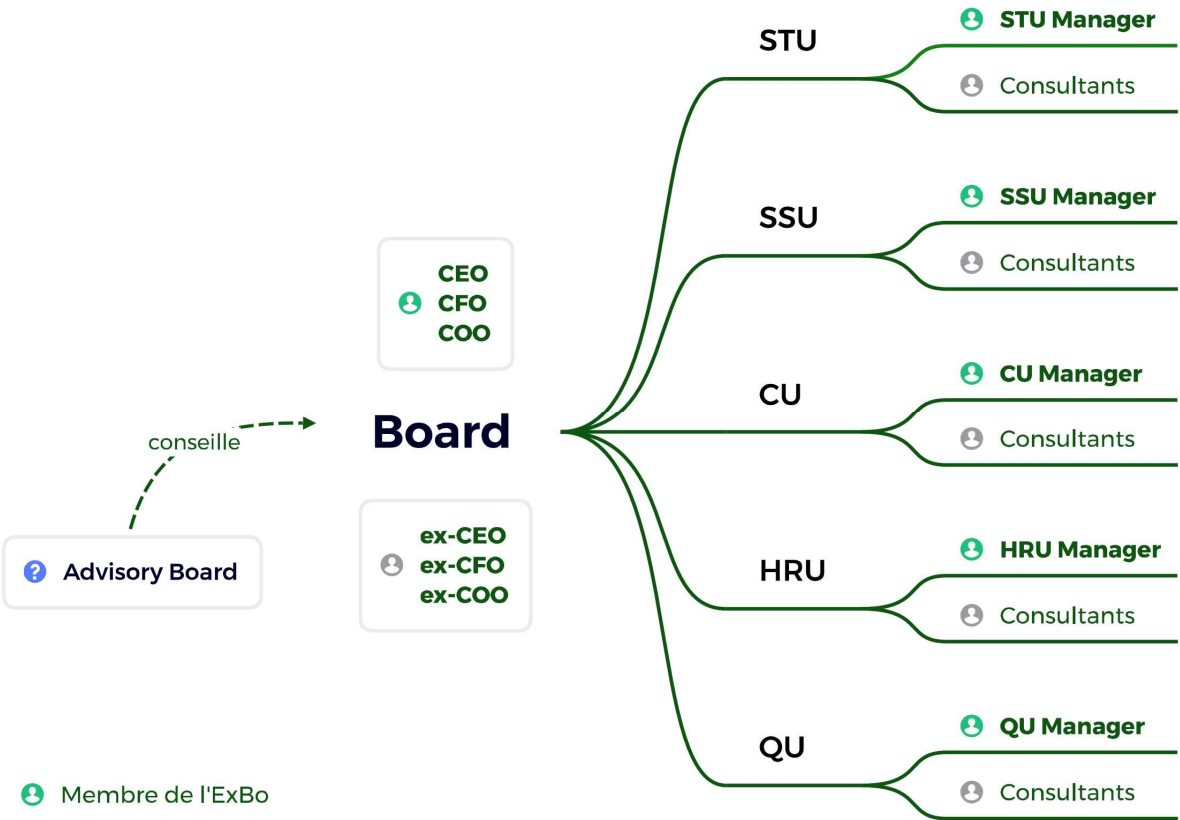
## Le statut de Senior et de Junior

Membres d'Expand depuis au moins un an, les Seniors accompagnent les Juniors dans leur bonne insertion au sein de l'association. Ils sont investis de missions à haute responsabilité, souvent à la tête d'une équipe pour des projets. Ils sont éligibles au poste de Manager et d'Administrateur. Les Juniors seront très vite immergés dans la JE grâce à un panel de formations, et de leur investissement rapide dans des missions de consultance.





### 6. Organigramme



## Recrutement



### 1. CV et lettre de motivation

La première sélection est faite sur base de ton CV et de ta Lettre de motivation. Expand n'attend pas de toi d'avoir déjà des compétences spécifiques, nous accordons surtout beaucoup d'importance à ta motivation dans le projet.

*Petit conseil :* Rédige ton CV en fonction du poste pour lequel tu postules ; certaines informations non-pertinentes pourraient faire de l'ombre à d'autres qui elles sont essentielles.

Un mail te sera ensuite envoyé t'informant si tu es retenu pour les interviews. Dans ce cas, le mail contiendra le lieu et la date de tes interviews. Si jamais les heures communiquées pour les interviews individuelles ou de groupe ne te conviennent vraiment pas et qu'il t'est impossible de te libérer, préviens-nous par mail. Dans ce message tu retrouveras également le thème de ton case de groupe, donc pour te préparer un maximum, prends le temps de te renseigner sur le sujet autant que possible, cela pourra t'aider.

### 2. Interview individuelle

Cette Interview de 30 minutes nous permet de mieux te connaître en tant que personne mais aussi en tant qu'étudiant et potentiellement futur membre d'Expand. Nous te poserons tout d'abord des questions sur toi ; nous attendons de toi d'être sincère dans tes réponses. Le but est vraiment de nous faire une idée de ton profil afin de juger si tu es le candidat idéal pour rejoindre notre équipe. Nous évaluerons ensuite tes connaissances sur les JE en général et sur Expand afin d'évaluer ton intérêt pour l'ASBL.

L'interview individuelle se conclura par une petite mise en situation de quelques minutes où tu mettras en pratique tes connaissances sur la JE mais aussi ta créativité et ton professionnalisme.

### 3. Interview de groupe

Lors de l'interview de groupe, un case est distribué aux candidats postulant dans un même département. Les candidats devront en 45 minutes remettre un travail fini en solution au case. Aucune compétence spécifique n'est indispensable, nous évaluons ta contribution au travail en général. Mais n'oublie pas qu'il est nécessaire de faire des recherches sur le sujet du case afin d'être le mieux préparé possible.

L'objectif est pour nous d'évaluer ta capacité à travailler en équipe, sous pression et ta capacité à te débrouiller. Ton aptitude à proposer et défendre tes idées est fortement appréciée mais doit absolument compatir avec un travail en équipe efficace. Chez Expand nous privilégions le travail collaboratif au travail individuel.



## 4. Feedback

Le feedback est essentiel pour que tu retires une expérience constructive du recrutement que tu viens de traverser. Le Feedback te sera donné une fois la sélection des nouveaux membres faite. Évidemment, nous t'encourageons vivement à recevoir ton feedback même si tu n'as pas été sélectionné, tu en retireras une expérience précieuse pour tes prochaines interviews.

Le feedback se fera par appel et survolera les différentes étapes de ton recrutement.

## 5. Welcome Day

Le Welcome Day est l'occasion pour les nouveaux membres d'Expand de rencontrer toute l'équipe. L'organisation quotidienne d'Expand te sera présentée ainsi que tout ce que tu as besoin de savoir pour permettre ta bonne intégration.

En général, durant cette journée, nous préparons ensemble ton compte Slack (notre application de communication), ton adresse mail, ton profil LinkedIn,... Ensuite nous faisons des petites activités afin d'apprendre à mieux se connaître.

